

RAPPORT D'ACTIVITE 2022

JUIN 2023

SOMMAIRE

1. Rapport moral du Président d'ELO	3
2. L'<u>Observatoire</u> de l'emploi et des mutations	6
3. L'action soutenue par le Conseil Départemental : <u>Remise en</u>	16
<u>Jeu</u>	
4. Appui aux associations : <u>Pass'1901</u>	30
5. L'animation de la Stratégie Territoriale Emploi Formation :	41
<u>STEF et MER</u>	

1. RAPPORT MORAL

Bonjour Mesdames et Messieurs,

Voilà 3 ans déjà, j'acceptais de prendre la Présidence de l' Association « ELO » mais sans vraiment en connaître les contours, je devrais dire le périmètre de ses interventions. Il faut les rappeler :

Pass'1901 Point Appui Association ou PAVA pour Point d'Appui à la Vie Associative

Cette composante de ELO a été renforcée dans son action et son utilité d'ordre public.

En effet les résultats donnés par une enquête financée par la ville de Saint-Étienne indiquent clairement que Ce dispositif est plus que nécessaire dans l'action sociale et solidaire qu'elle représente.

Les associations sociales, culturelles et sportives (sportives non fédérées) de petites tailles ont besoin du soutien et des compétences de PAVA.

Malheureusement en 2022, la Région a décidé de ne plus subventionner les PAVA, un manque à gagner pour la structure ligérienne de 25 000 euros.

REJ pour Remise En Jeu

L'action de Remise En Jeu est ouverte en direction des demandeurs d'emploi, bénéficiaires du RSA ou des personnes en formation, dans les secteurs marchands et non marchands (associations, collectivités locales). Nous avons quatre conseillers Emploi Insertion qui vont ainsi à la rencontre des employeurs pour faire connaître ce service.

Elo a accompagné 212 candidats en 2022.

C'est un dispositif et un financement du Département de la Loire qui permet ce travail depuis 2007.

Actions Territoriales





Sous ce vocable nous agissons territoire par territoire pour les entreprises qui recrutent et pour les demandeurs d'emploi.

Des actions et des participations afin d'informer, de mettre en réseau avec un objectif, celui de mettre en adéquation offre et demande.

L'Observatoire d' ELO

ELO, à mon arrivée son acronyme, je l'interprétais, à l'inverse de son écriture, à savoir, que cette association était pour moi un Observatoire sur la Loire au service de l'Emploi. Et là j'aurais aimé remplacer le « E » d' Emploi par le « E » d' Économie.

Car c'est de l'Économie que tout découle.

Ainsi M. Edmond MALINVAUD économiste français de renommée mondiale, professeur au Collège de France et administrateur de l'INSEE donnait cette définition de l'économie :

«l'Économie est la science qui étudie comment des ressources rares sont employées pour la satisfaction des besoins des hommes vivant en société : elle s'intéresse

d'une part aux opérations essentielles que sont la production, la distribution et la consommation des biens, d'autre part aux institutions et aux activités ayant pour objet de faciliter ces opérations »

Vous êtes des représentants d'institutions ou des représentant de branches professionnelles à ce titre et avec ELO nous devons tous ensemble faire un maximum pour améliorer l'économie de notre territoire.

Nous devons sans cesse faire preuve, d'innovations, d'initiatives, d'analyses et de beaucoup de courage devant les défis économiques que rencontre notre société.

Avec Christophe et toute son équipe, sans oublier les membres du bureau et les administrateurs, l' association ELO est de plus en plus sollicitée, écoutée et reconnue pour son engagement dans le domaine d'expertise de l'économie ligérienne.

ELO est perçue comme un intervenant qui aura de plus en plus sa place dans l'analyse du paysage économique ligérien. Il y a tant à faire ! Pour une économie saine créatrice de produit, donc de richesse, donc d'emplois.



Cet Observatoire de l'Économie Ligérienne à ma connaissance n'existe pas dans les départements proche de chez nous à tel point que ELO est appelé par les départements de la Haute-Loire, de l'Allier, du Rhône, de l'Isère pour y lancer des opérations et des manifestations de découvertes des métiers. Peut-être des analyses purement économiques à partir d'enquêtes comme nous le faisons déjà sur notre département à la demande des branches professionnelles.

Je ne cesse de répéter cette maxime : gouverner c'est prévoir.

Pour prévoir, ce que pourrait être, notre avenir, et n'étant pas Madame Soleil, il nous faut alors des analyses sectorielles pour prendre les bonnes décisions ou les moins mauvaises afin de construire cet avenir pour nous et nos descendants.

Institutionnels, Branches Professionnelles pour le devenir du territoire et de vous-mêmes, ELO doit être encore plus sollicité qu'aujourd'hui, ELO peut monter en compétences, ELO doit s'étoffer en nombre de collaborateurs pour sa pérennité et pour le devenir de tous.

Soyez à nos côtés, investissez sur notre ADN, nous serons alors à vos côtés, soyez en sûr, et ce pour le bien commun.

Les résultats de ELO sont là et ils vont vous être communiqués au cours cet Assemblée Générale.

Toujours à votre écoute, avec toute l'équipe que compose ELO, ensemble nous irons plus loin.

Merci pour votre attention.

Alain SOWA, Président de ELO.



2. Observatoire de l'emploi et des mutations : l'activité 2022

2.1. Objectif général, activités, missions

L'observatoire de l'emploi et des mutations vise à répondre aux besoins des acteurs socio-économiques et institutionnels du territoire en les aidant dans leurs prises de décisions, en matière d'observation et d'analyse des emplois, des métiers, des compétences et de nouvelles formes d'emploi et d'actions à développer, de compréhension du marché local de l'emploi (évolutions et tendances).

Véritable centre de ressources en ingénierie statistique et économique, l'activité du Pôle s'organise autour de plusieurs actions et domaines de compétences :

- Actualisation des données de l'observatoire départemental de l'emploi avec la mise en place de conventions,
- Organisation, animation et participation à des conférences sur le thème de l'emploi dans la Loire,
- Etudes-actions répondant aux besoins des donneurs d'ordre avec la volonté de travailler sur des documents communicants et facilitant l'appropriation,
- Création et mise en place d'outils d'aide à la décision,
- Cartographie territoriale des données de l'emploi et du marché du travail.

2.2. Actualisation des données de l'observatoire pour une meilleure connaissance de la situation économique du territoire et du marché local de l'emploi

2.2.1. Contenu de l'action

Mission originelle d'ELO, l'observatoire fournit un ensemble large et diversifié de données aux partenaires et financeurs d'ELO, mais aussi à l'ensemble des acteurs socio-économiques du territoire (écoles, entreprises, associations), leur permettant d'éclairer leur vision du territoire.

Ses bases de données et la diversité de ses sources d'information lui permettent de capitaliser et de justifier d'une bonne connaissance des entreprises, de leurs besoins en recrutement, des secteurs d'activité, des emplois et de leur évolution, ainsi que des institutions, acteurs et décideurs en la matière.

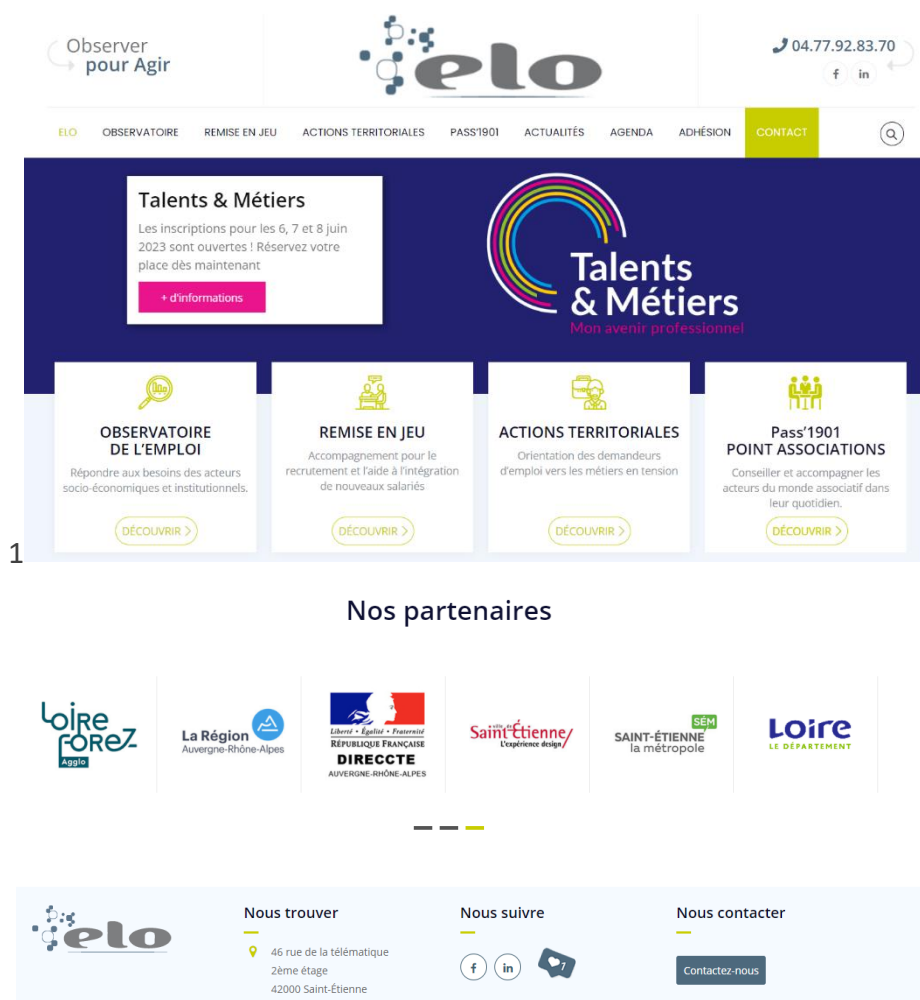
L'activité observatoire d'ELO se tourne vers des tendances. Il s'agit de mettre en avant des données permettant de cibler des évolutions marquantes de l'emploi et de la conjoncture économique du territoire. Il s'agit de compléter l'observation notamment par des enquêtes et de détecter les mouvements et tendances afin de donner une lecture claire et pertinente du

territoire. Cette observation tendancielle dispose d'outils d'évaluation, de diagnostic, d'analyse de réseau et d'études d'observation.

Pour réaliser cette actualisation, ELO a mis en œuvre les actions suivantes :

- Collecte de données en « open data » (INSEE, URSSAF, Banque de France, OCDE, WEF, ...) et auprès de son réseau partenarial de fournisseurs de données (PÔLE EMPLOI, URSSAF, CCI Lyon Métropole Saint-Etienne Roanne, CMA Loire, EPURES, MEDEF),
- Archivage de ces données dans la base ELO,
- Mise à disposition des données (publications, sollicitations extérieures).

En 2022, ELO a poursuivi les partenariats afin de récupérer des données sous convention pour alimenter ces différents travaux visibles sur son site internet www.elobs.fr. Cette vitrine permet à l'observatoire de mettre en ligne gratuitement de nombreuses études et données avec l'accord et le soutien des financeurs.



The screenshot shows the ELO website homepage. At the top, there is a navigation bar with the ELO logo, a phone number (04.77.92.83.70), and social media icons for Facebook and LinkedIn. Below the navigation bar, there is a main banner for 'Talents & Métiers' with a call to action for a registration event on June 6, 7, and 8, 2023. Below the banner, there are four main service cards: 'OBSERVATOIRE DE L'EMPLOI', 'REMISE EN JEU', 'ACTIONS TERRITORIALES', and 'Pass'1901 POINT ASSOCIATIONS'. Each card has a 'DÉCOUVRIR >' button. Below the cards, there is a 'Nos partenaires' section with logos for Loire Forez Agglo, La Région Auvergne-Rhône-Alpes, DIRECCTE Auvergne-Rhône-Alpes, Saint-Etienne, and Loire Le Département. At the bottom, there is a footer section with the ELO logo, contact information (46 rue de la télématique, 2ème étage, 42000 Saint-Etienne), social media icons, and a 'Contactez-nous' button.

L'évaluation de l'Observatoire est réalisée par les instances statutaires d'ELO, mais également par l'ensemble des partenaires concernés par l'emploi et la formation qui alimentent, par leurs exigences, l'évaluation de la structure.

2.2.2. Les moyens et résultats

L'activité d'observation et d'analyse constitue son « cœur de métier historique ». Destinée à éclairer les acteurs départementaux sur des thématiques emploi, formation et économie.

ELO met à disposition de ses financeurs un ensemble d'informations sur différents sujets (économie, emploi, démographie, conjoncture, territoire, ...). Il s'agit de proposer aux partenaires d'ELO un grand nombre de ressources qui concernent l'emploi et l'économie du territoire, tout ce qui leur permet de bien comprendre la situation économique du territoire.

Pour constituer sa bibliothèque de données, ELO réalise une veille documentaire tout au long de l'année qui lui permet d'actualiser les données et les ressources de l'observatoire afin de pouvoir proposer à ses partenaires une vue d'ensemble fine de la situation de l'emploi et de l'économie.

Dans le cadre de sa mission d'observation, ELO a également participé tout au long de l'année à différentes actions et manifestations organisées sur le territoire concernant des questions d'emploi et développement économique local (cf. notamment la section consacrée à STEF).

L'observatoire a construit un portrait de l'emploi mettant en avant les métiers en tension pour chaque territoire sur lesquels ELO positionne des actions, à savoir Loire Sud, Loire Centre et Loire Nord et l'Arrondissement d'Yssingeaux ainsi que les départements de la Loire et de la Haute-Loire,. A partir de ces portraits, il a ainsi été possible d'ajuster au plus près des besoins du territoire les secteurs d'activités présentés lors des événements Nouveau Départ Pro (NDP) proposé par ELO.



PANORAMA DE L'EMPLOI HAUTE-LOIRE

MARS 2023

mars 2023

Panorama emploi

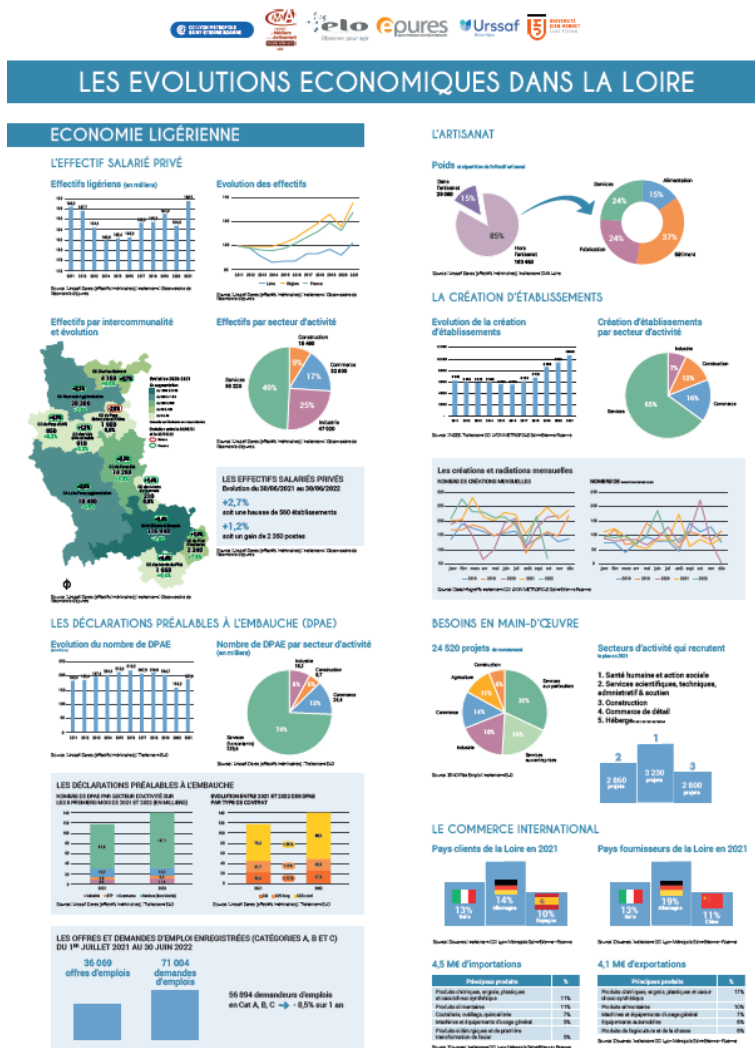
1

2.3. Les productions de l'observatoire en 2022

2.3.1. Les évolutions économiques dans la Loire - Edition 2022

Depuis plusieurs années, ELO et ses partenaires impliqués dans l'étude de conjoncture (Epures, CCI Lyon Métropole Saint-Etienne Roanne, CMA Loire, URSSAF, Université Jean Monnet) organisent une conférence de conjoncture. L'objectif de ce temps fort est de rendre compte de la situation conjoncturelle et économique de la Loire.

Cette conférence vise à mettre en relief les éléments de conjoncture à la réalité économique du territoire. Ainsi, un ensemble de chefs d'entreprises et d'acteurs de l'emploi interviennent pour commenter les chiffres de la conjoncture du territoire et les éclairer de leurs retours d'expérience.



En complément, chaque année un thème d'actualité est choisi et fait l'objet d'une table ronde où des experts apportent leur contribution afin de décoder ce thème, ses tenants et aboutissants. En 2022, le thème était l'économie verte.

2.3.2. L'observatoire de la Métallurgie dans la Loire

Les projets de recrutements 2022

Chaque année, ELO conduit pour l'UIMM Loire une enquête auprès des 1 100 entreprises de la métallurgie ligérienne. Cette étude a pour vocation de mettre en avant les projets de recrutement des entreprises pour l'année, les postes recherchés et les difficultés rencontrées.



En complément, cette enquête aborde également d'autres problématiques liées aux ressources humaines comme le turnover et les besoins en formation.

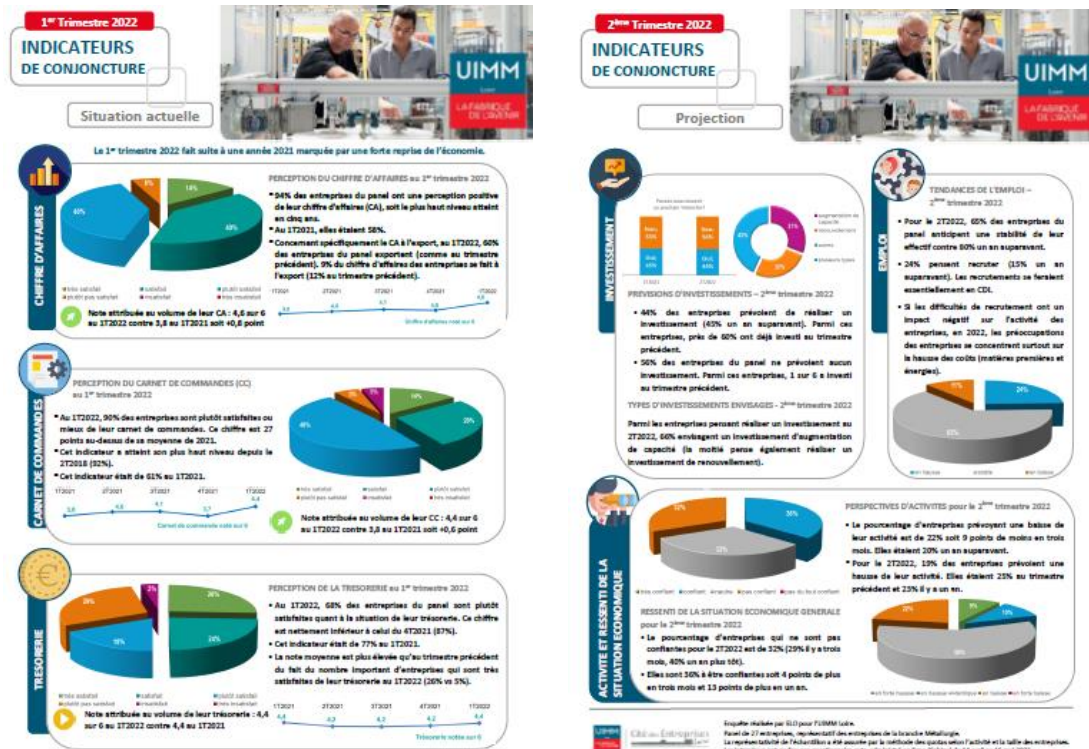
Cette enquête est un des éléments qui permet à l'UIMM Loire d'améliorer et d'adapter annuellement l'offre de services proposées aux entreprises de la métallurgie sur le territoire ligérien.

ELO est associé à la journée « prescripteurs » organisée par l'UIMM au mois de juin de chaque année, journée au cours de laquelle les résultats de l'enquête sont présentés.

Les enquêtes de conjoncture

ELO conduit trimestriellement des enquêtes conjoncturelles auprès d'un échantillon représentatif des entreprises de la métallurgie de la Loire. Cette enquête a pour objectif de savoir comment s'est passé le trimestre écoulé pour les entreprises et comme elles se projettent sur le trimestre suivant.

Chaque trimestre, cette enquête donne lieu à deux publications : les indicateurs de conjoncture et une note de conjoncture qui fait le lien entre les réponses des entreprises et la conjoncture économique (au travers de nombreux indicateurs fournis par l'INSEE, la Banque de France...).



2.3.3. Les fiches métiers pour le salon et les focus sur les territoires ligérien, atligérien et rhodanien

Dans le cadre des différents événements « grand public » qu'organisent ELO, il a semblé opportun de créer des fiches métiers pour communiquer sur les compétences, les besoins en recrutements et les parcours de formation qui conduisent à ces métiers. De plus, au verso, de la fiche, les personnes trouveront une boîte à outil pour faciliter leur démarche de recherche d'emploi et/ou d'orientation.

Dans un premier temps, ELO a créé 15 fiches métiers. Ces métiers sont ceux qui seront présentés lors du salon.

Bâtiment	Métallurgie	Transport
Architecte	Chaudronnier(ière) –	Conducteur(rice) de marchandises
Charpentier(ière) –	Soudeur(euse)	Conducteur(rice) de transports en commun
Menuisier(ière)	Responsable QHSE	Directeur(rice) d'agence
Couvreur(euse) – Zingueur(euse)	Technicien(ne) bureaux d'études	Mécanicien(ne)
Maçon(ne)	Technicien(ne) d'usinage	Technicien(ne) d'exploitation
Plombier(ière) – Chauffagiste	Technicien(ne) de maintenance	

Ci-dessous une illustration avec le métier de conducteur routier de marchandises.

CONDUCTRICE ROUTIERE / CONDUCTEUR ROUTIER DE MARCHANDISES

Le la conducteur-riche routier-ère conduit en sécurité un véhicule porteur ou un ensemble articulé en vue d'assurer l'enlèvement, le transport et la livraison de marchandises. Il ou elle veille sur les marchandises qu'il ou elle transporte tout en respectant les délais de livraison.

En plus de la conduite, les fonctions commerciales, techniques et administratives sont de plus en plus importantes. L'activité peut se faire en courte distance (messagerie, régional) ou en longue distance (national et international).

L'emploi dans la Loire

4 290
Emplois
Source : INSEE, Recensement de la population 2020, Traitement : ELO

Quelles conditions de travail ce métier offre-t-il ?

91% de CDI
Source : INSEE, Recensement de la population 2020, Traitement : ELO

95% de temps plein
Source : INSEE, Recensement de la population 2020, Traitement : ELO

Salaire net moyen : **1 600 €**
Frais de déplacement moyens (repas, déoucher...) : **300 €**
Source : La Maison du transport de Loire

De vraies perspectives d'embauche

2020	En 2021 et après
350 projets de recrutements	En 2021, 320 personnes auront atteint l'âge de la retraite (estimation)
	En 2026, 970 personnes auront atteint l'âge de la retraite (estimation)

Source : BMO 2020, Pôle emploi - INSEE, Recensement de la population 2020, Traitement : ELO

Les formations pour accéder à cet emploi ?

Le permis C (poids lourd) et/ou CE (super lourd) + la Formation Initiale Minimale Obligatoire -FIMO- sont exigés.

- CAP conducteur-riche routier-ère marchandises
- CAP conducteur-riche livreur-euse de marchandises
- Titre Professionnel conducteur-riche de marchandises sur porteur Niveau V/CAP
- TP (titre professionnel) conducteur-riche de marchandises sur tous véhicules Niveau V/CAP
- Bac Pro conducteur-riche en Transport routier de marchandises

DES OUTILS POUR VOUS AIDER DANS VOS RECHERCHES

Trouver un emploi près de chez vous avec la bonne boîte

A partir du métier recherché (conducteur routier par exemple) et de votre habitation, cet outil vous permet de connaître près de chez vous quelles sont les entreprises qui ont un fort potentiel d'embauche ?

Cet outil est particulièrement utile si vous souhaitez faire des candidatures spontanées et cibler au mieux les entreprises à démarcher.

Retrouvez de nombreuses informations sur : <https://www.pole-emploi.fr/accueil/>

Trouvez les entreprises qui embauchent sans déposer d'offres d'emploi !*

<https://abonnement.pole-emploi.fr/>

Connaitre les métiers, rencontrer les employeurs : l'agenda STEF

Retrouvez les dates des événements liés à l'emploi sur : <https://www.elobs.fr/evénements>

Plus d'informations sur les métiers sur : <https://www.pole-emploi.fr/choisis-ton-avenir.com>

Qui contacter ?

Pour plus de renseignements :

Maison du Transport
46 Rue de la Talaudière
42000 Saint-Etienne
Tél : 04 77 47 40 30
www.maisondutransport-loire.fr

Ressources

Plus d'informations sur : www.apca-transport.com/pole-de-vois

www.choisis-ton-avenir.com

www.pole-emploi.fr

Crédits photos et images :
Maison du transport ;
Freight, moments, Thor
Aires, Airambargo,
Smashroom, Dreamstime,
Joan Patton

Cette liste s'est élargie en 2022 avec la création de nouvelles fiches en fonction des études et partenariats d'ELO (cf. Action Orientation Famille et l'appui aux organismes de formation). De plus, des fiches ont également été créés pour couvrir de nouveaux territoires : la Haute-Loire et le Rhône dans le cadre des projets Yssingaux Avenir, Action Orientation Famille et Orientation Industrie (cf. partie STEF).

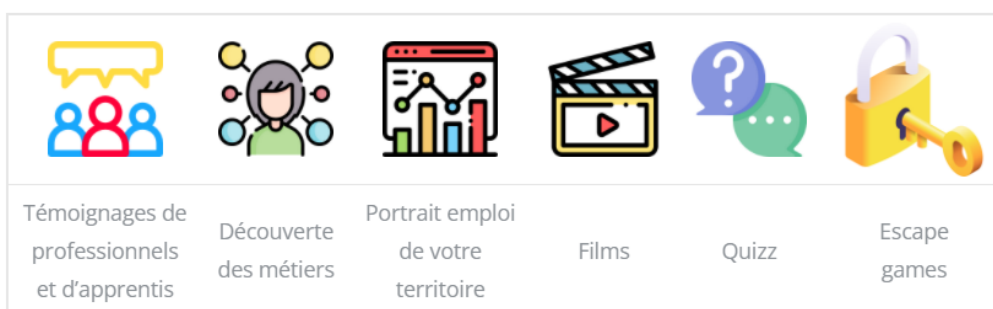
2.3.4. Action dans les collègues

Action Orientation Famille

ELO, en partenariat avec la CMA Loire, a poursuivi ses événements à destination des familles pour l'orientation des jeunes en collège. Sur une matinée ou une soirée, les familles (un binôme parent - enfant) viennent découvrir les métiers qui recrutent sur leur territoire. L'objectif de la matinée est que la découverte du matin se poursuive dans le foyer de chaque famille car parent et enfant auront vu, écouté, réalisé... les mêmes choses et pourront ainsi échanger.

ELO et la CMA se sont déplacés sur Feurs, Mably et Panissières.

Nous avons proposé plusieurs animations :



Pour faire découvrir les chiffres d'emploi, en plus des fiches métiers, un quizz et un portrait animé de trois minutes avec les chiffres clés constituent des outils facilitant pour la présentation des chiffres clés et favorisent les échanges avec les familles.



Projet Yssingaux Avenir

ELO a développé ses actions dans la Haute Loire dans le cadre du projet Yssingaux Avenir. L'objectif : proposer une alternative aux jeunes de 3^{ème} qui ne trouvaient pas de stages ou qui voulaient continuer à découvrir les métiers au-delà du stage de découverte de 3^{ème}.

ELO a pour cela construit 4 modules s'appuyant sur différentes animations pour travailler autour de l'emploi sur 4 demi-journées :



Les animations



Témoignages de pro
Questions-réponses



Des escape games
sur les compétences
métiers



Un quizz ludique sur
les chiffres de
l'emploi



Des informations:
fiches métiers, portrait
du territoire, outils

Plus en détails :

Sur quatre demi-journées, ELO proposera plusieurs ateliers pour répondre aux objectifs présentés ci-dessus.

Atelier 1 : la connaissance du territoire, de son emploi et de l'activité

- > Portrait de territoire sous forme de clip vidéo suivi de questions réponses
- > Utilisation de quizz pour appréhender le territoire et mieux connaître son économie

Atelier 2 : appréhender les métiers en tension sous un angle ludique

- > 6 Escape games : mobiliser des compétences métiers à travers le jeu, décryptage avec les CIO
- > Quizz pour dépasser certaines idées reçues

Atelier 3 : focus sur les métiers qui recrutent et qui recruteront à 5 et à 10 ans

- > Portrait de ces métiers
- > Usage de fiches métiers et trouver de l'information sur les métiers

Atelier 4 : des outils pour s'informer et aider dans son parcours

- > Développer la boîte à outil du jeune et manipulation de ces outils

2.3.5. ELO, partenaire et ressources pour les organismes de formation

Le CNAM, via Loire Forez agglomération

Loire Forez agglomération accueillera dans un futur proche une antenne du CNAM après avoir été retenu dans le cadre d'un appel à candidature. ELO, en partenariat avec epures l'agence d'urbanisme de la région stéphanoise (qui est chef de projet) travaille sur la future offre de formation du CNAM. L'objectif est, à partir des besoins du territoire, d'identifier les formations du CNAM qui couvrent les besoins des acteurs locaux, des demandeurs d'emplois, des habitants... et qui soient complémentaires à l'offre de formation existante. Après deux ans de travail, les dernières restitutions ont eu lieu en mai 2023 et la première formation du CNAM sur le territoire de Loire Forez agglomération ouvrira en septembre 2023.

⇒ L'ensemble de ces travaux et leur diffusion restent à la discrétion de leur commanditaire.

2.4. Les projets d'études de l'observatoire en 2023

Dans la continuité des années précédentes, ELO produira :

- Les évolutions économiques de la Loire en 2023 ;
- Des portraits de territoire avec notamment la mise à jour du portrait sur la métropole de Saint-Etienne dans le cadre de STEF ;
- La poursuite de l'observatoire de la métallurgie dans la Loire ;
- La poursuite des événements avec les publications associées.

ELO poursuit également sa collaboration avec RCF avec une émission mensuelle.

En 2023, l'observatoire proposera de nouvelles publications et supports :

- De nouvelles fiches métiers construites autour du lien emploi-formation ;
- Des focus sur des besoins spécifiques en termes d'emploi.

De plus, ELO accentuera sa présence dans les groupes de travail et de réflexion sur les questions de l'emploi et de la formation.

3. Remise en Jeu

REMISE EN JEU

LE DÉPARTEMENT DE LA LOIRE
mobilisé pour l'emploi

3.1. Présentation de l'action

Depuis 2007, E.L.O. participe à l'action du Conseil Départemental de la Loire d'accompagnement vers et dans l'emploi des publics en difficulté d'insertion. Ce dispositif s'intitule « **REMISE EN JEU** ».

A ce titre, **17 chargés de mission** sont affectés sur le Département de la Loire, dont **4 conseillers emploi insertion** pour ELO. L'action est **financée par le Conseil Départemental de la Loire** dans le cadre d'un mandat de gestion d'un Service Social d'Intérêt Général (SSIG), et soutenu par le FSE.

Les conseillers ELO sont répartis sur le territoire de la manière suivante :

- Territoire Gier et Pilat :
 - **Murielle ANTUNES** en poste depuis le décembre 2021
- Territoire Roannais :
 - Julie borne jusqu'au 09 avril 2022 remplacée par
Cloé Palmas depuis le 29 mai 2022
- Territoire de Saint-Etienne :
 - Laurence CIESLIK jusqu'au 01 mars 2022 remplacée par
Nabilla HAMACHE depuis le 21 mars 2022
 - Isabelle BENOIT absente pour maladie depuis le janvier 2022 remplacée par
Sandrine MOREAU depuis le 01 juin 2022

Trois axes principaux caractérisent **l'activité** :

- **Agir sur la recherche d'emploi,**
- **Positionner des candidats** et les accompagner dans l'emploi et la formation,
- **Prospecter des employeurs** et répondre à leurs besoins de recrutement.

Les missions consistent à :

- **Accompagner vers l'emploi,**
- **Permettre le recrutement de personnes** en difficulté d'insertion,
- **Favoriser l'intégration durable des personnes** placées tout en répondant aux besoins des entreprises.

3.2. Méthodologie

1. Sur chaque territoire, des réunions hebdomadaires sont organisées au cours desquelles :
 - ✓ Les offres d'emploi sont présentées et diffusées, permettant de positionner rapidement des candidats.
 - ✓ Les profils des candidats rencontrés sont échangés afin d'optimiser les opportunités d'emploi.
 - ✓ Un partage sur les évènements à venir concernant les partenaires de l'emploi et de la formation est fait.
 - ✓ Une veille autour de l'actualité est assurée.
2. Des réunions de service au niveau départemental ont lieu régulièrement (échange des pratiques, méthodologie de travail, réflexions thématiques, élaboration de nouveaux outils).
3. Des réunions par territoire permettent la poursuite de la collaboration avec l'ensemble des référents de parcours, une veille sur des informations diverses (législation, nouveau dispositif, nouveau partenaires, actions de formations...) ainsi que l'intervention de partenaires.

4. Dans le cadre du Plan Pauvreté, ELO s'investit au côté du Département sur la Garantie d'activité avec un objectif : consolider la situation des publics en contrat aidé (CIE, CEC et CDDI) avec deux axes majeurs :
- ✓ Répondre aux difficultés de mobilité : l'aide au permis de conduire avec une enveloppe de 30 000€ à destination des candidats en contrats aidés
 - ✓ Consolider le parcours des candidats avec l'accompagnement renforcé post-contrat aidé qui démarre à 3 mois de la fin du contrat et qui se poursuit jusqu'à 6 mois post-contrat.

3.2.2. Les relations partenariales développées pour l'accueil et le diagnostic des candidats

Pour mener à bien cette mission, il est **indispensable de travailler en collaboration** avec les différents partenaires de l'emploi du territoire.

Nos principaux prescripteurs sont :

- Les référents de parcours de la Direction de l'Insertion et de l'Emploi (DIE)
- L'ensemble des référents de parcours du dispositif L.O.I.R.E. (Loire Objectif Insertion et Retour à l'Emploi) :
 - C.C.A.S conventionnés par le Département,
 - AGASEF,
 - Illiade Formation,
 - IFRA,
 - Sauvegarde 42,
 - MIFE du Roannais,
 - Relais Emploi de la maison de quartier du Soleil,
 - Maison du Crêt de Roch,
 - CIDFF,
 - Le Colibri,
 - Espace Sisley,
 - FRANCAS.
 - Autres

Après des publics reçus, les conseillers emploi réalisent des **entretiens d'analyse, des évaluations ainsi que des diagnostics de parcours et de compétences**. Ils repèrent et mettent en évidence leurs potentiels. Ils **analysent les « freins »** et ils valident la cohérence des aspirations et des souhaits des candidats au regard de la **réalité du marché du travail**.

Ce travail se fait en étroite **collaboration avec les référents de parcours**, des rencontres régulières sont organisées afin de faire le **point sur la situation des candidats**.

Les conseillers sont également en **relation avec d'autres partenaires**, afin de mieux **connaître leur territoire** d'intervention respectif, les **actions en faveur de l'emploi**, les initiatives locales. Ainsi, ils sont régulièrement amenés à échanger avec les différents acteurs de l'insertion et de l'emploi comme :

- Pôle Emploi,
- Les Missions Locales,
- Cap emploi
- Fondation Agir Contre l'Exclusion (FACE),
- Les Maisons d'Information sur la Formation et l'Emploi (MIFE) de la Loire,
- Les Relais Emplois,
- Les Entreprises de Travail Temporaires et d'Insertion (ETTI),
- Les Entreprises d'Insertion (EI),
- Les clubs d'entreprises,
- Les agences d'Intérim,
- Les Groupements d'employeurs (GE),
- Groupements d'employeurs d'insertion et de qualification (GEIQ).
- Les organismes de formation.

3.2.3. Modalités de prospection des employeurs secteur marchand et non marchand, d'identification de leurs besoins et d'accompagnement

REMISE EN JEU **propose gratuitement aux employeurs** ligériens, de tous secteurs d'activité, un **accompagnement personnalisé** en matière de **gestion des ressources humaines**.

REJ est un service adapté pour **les entreprises du secteur marchand** en particulier les TPE-PME de la Loire, mais également pour **les employeurs du secteur non marchand** (associations, collectivités locales).

Pour ce faire, les conseillers emploi insertion d'ELO **prospectent les employeurs** afin de **promouvoir le dispositif Remise en Jeu**. Cette démarche permet **d'identifier les besoins en recrutement** et de **recueillir des offres d'emploi**.

Des prospections téléphoniques et/ou physiques sont réalisées. Les visites permettent d'appréhender de manière plus concrète les **postes de travail**, l'environnement, les **conditions de travail**, les **prérequis et les compétences nécessaires**.

La méthode de recrutement consiste à :

- **Définir les besoins des employeurs** (marchand et non marchand) par une analyse de poste,
- **Proposer des candidats** après analyse, évaluation des compétences et motivations. Sur Loire Sud, cette phase de recrutement est traitée par le Département sur le secteur non marchand.
- Mettre en place **le contrat adapté**,
- Définir les **engagements entre les différents interlocuteurs**,
- Dans le cadre d'une convention établie entre le Département, le candidat et l'employeur ;
Le conseiller :
 - ✓ Établit le **plan d'intégration** et le planning d'accompagnement,
 - ✓ S'assure régulièrement de la **progression du salarié**, le **respect des engagements** de l'employeur et du salarié,
 - ✓ **Facilite la communication** entre l'employeur et le salarié.

Cette offre de services complète repose sur **une bonne connaissance des évolutions du marché du travail et de la situation socio-économique du territoire**. Cette connaissance résulte **notamment des études accomplies par ELO dans le cadre de son activité d'observatoire départemental de l'emploi**.

Les démarches de prospection en 2022 :

- Relance des anciens contacts pour reprendre le partenariat
- Identification des entreprises et secteurs en tension en vue de nouveaux partenariats

3.3. Contexte sanitaire de l'année 2022

La reprise de l'activité du second semestre 2021 s'est confirmée avec un marché de l'emploi plus favorable et des offres à pourvoir plus nombreuses sur 2022.

La mobilisation des candidats est plus difficile et de nombreux métiers sont en pénurie de main d'œuvre.

Concernant les recrutements collège, **l'action a été réitérée et le Département a confié la totalité du recrutement aux conseillers emploi insertion.**

3.3.1. Enveloppe 2022 de la mesure contrats aidés du Conseil Départemental de la Loire

En 2022, une enveloppe de 100 mesures CIE et 300 CEC était mobilisable pour les bénéficiaires du RSA.

3.3.2. Participation à des conférences-débats et groupes de travail pour une meilleure connaissance du territoire et des enjeux liés à l'emploi

Forums, salons et manifestations

- Salon des métiers du nettoyage et de la propreté
- 20 ans de la VAE
- Journée portes ouvertes de la Maison de l'Emploi
- 40 ans des Missions Locales

Conférences

- Séminaires Compétences et Territoires
- Journée des acteurs de l'emploi et de l'insertion » organisé par La Maison de l'Emploi
- Matinales Evolution Economiques de la Loire
- Présentations des Nouvelles prestations Pole Emploi

Journées d'informations et Groupe de travail



- Job Dating Leclerc Roanne
- Action Relancez-vous
- Mise en place de tête de réseaux
- Visite des entreprises textiles du roannais
- Travail avec Issidorio sur la fracture numérique

Réunions partenariales

- Journée de l'Alternance AFPA
- Journée des prescripteurs UIMM
- Rencontre avec les référents de parcours de l'Espace 2M de Roanne
- Présentation du dispositif Persévérance par Retravailler

3.4. LES RESULTATS

3.4.1. Les principaux indicateurs concernant l'activité liée aux candidats

En 2022 nous avons réalisé 1711 contacts : téléphone, mails, entretiens et contacts référents.

Nombre de prescriptions et de candidats reçus

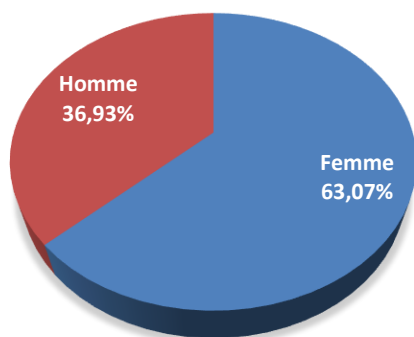
	Roanne	Saint-Etienne	Gier et Pilat	TOTAL
Nouvelles prescriptions	71	144	56	212
Nouveaux candidats reçus en entretien	67	53	56	176
Taux de présence des candidats	94 %	79.86 %	100%	83.01 %

Typologie du public

82 % des candidatures adressées concernent des bénéficiaires du RSA

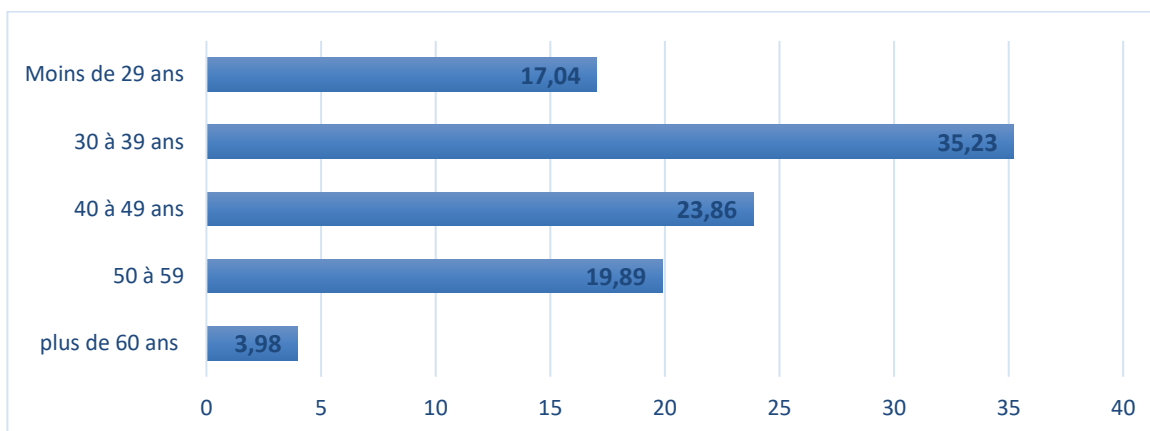


↳ Selon le genre



Nous constatons une forte augmentation de la proportion du nombre de femmes accompagnées. Cela est une des conséquences directes de la crise du COVID 19 qui a plus fortement impacté les femmes dans le domaine de l'emploi.

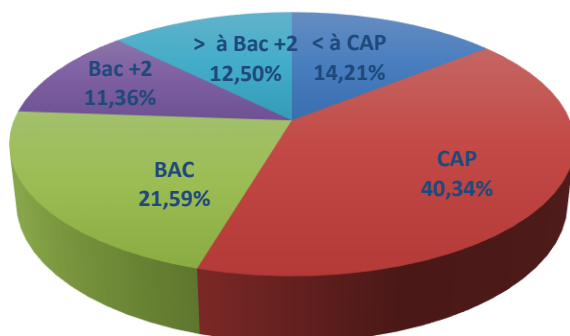
↳ Selon l'âge



Les personnes que nous avons accompagnées en 2020 sont majoritairement des adultes entre 30 et 50 ans. Nous observons le recul de la part de moins de 30 ans au profit de la catégorie de +60 ans.

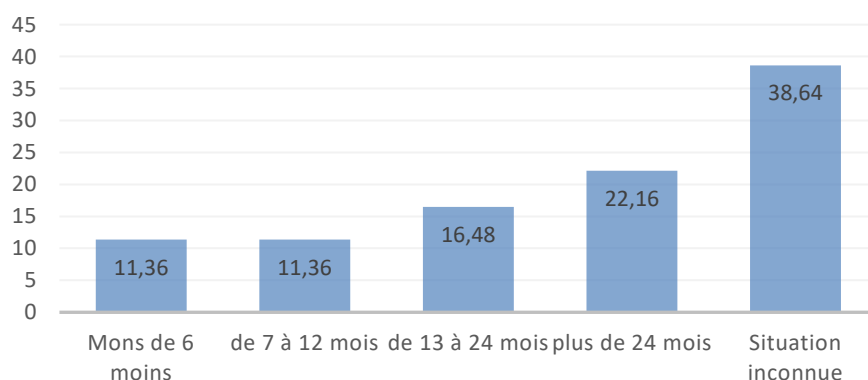


↳ Selon le niveau d'études



A travers ces résultats, nous pouvons constater que 40,34 % des personnes reçues par les conseillers d'ELO ont un niveau CAP/BEP. Cependant nous pouvons constater que la part des personnes ayant un niveau supérieur à BAC+3 ne cesse d'augmenter.

↳ Selon la période d'inactivité



Remarque : pour 38% des candidats la situation n'est pas connue, ce qui représente 65 personnes.

↳ Mobilité des candidats

43% des candidats possèdent le permis et un véhicule

41% ne possède pas de permis de conduire



Nous observons un léger recul de la mobilité des personnes que nous accompagnons

↳ Typologie du candidat

Le profil du candidat type reçu par Remise en Jeu est :

- Principalement féminin,
- Âgé de 30 à 39 ans,
- Niveau d'étude équivalent au CAP
- Et une période d'inactivité supérieur à 24 mois.
- N'ayant ni le permis ni de véhicule

3.4.1. Les principaux indicateurs concernant l'activité liée aux employeurs

Les employeurs

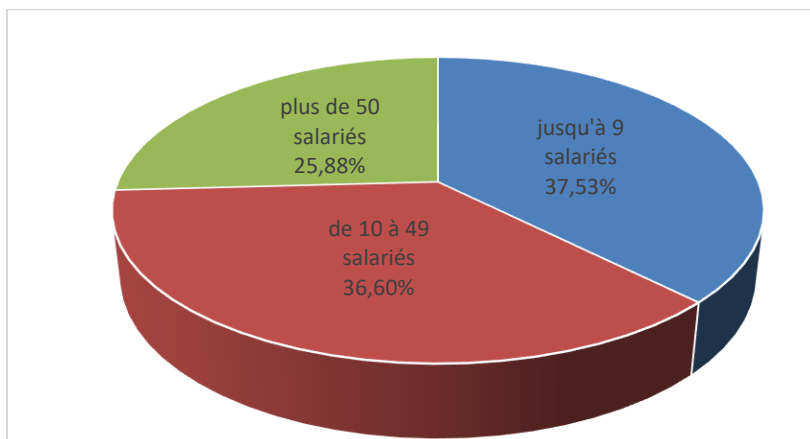
Nous avons effectué, à minima, 541 contacts (échanges téléphoniques, e-mails et visites) auprès de 134 employeurs :

- 193 contacts auprès de 77 employeurs du secteur marchand,
- 348 contacts auprès de 57 employeurs du secteur non marchand,

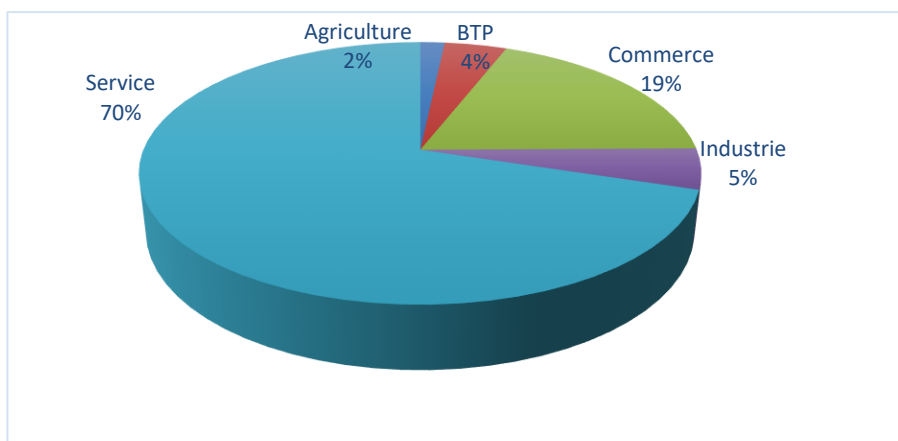
Observation : les contacts de la prospection en vue de la promotion du CEC et du CIE ne sont pas comptabilisés dans ces chiffres.

↳ Répartition des contacts employeurs par effectif de salarié





↳ Répartition des contacts employeurs par secteur d'activité



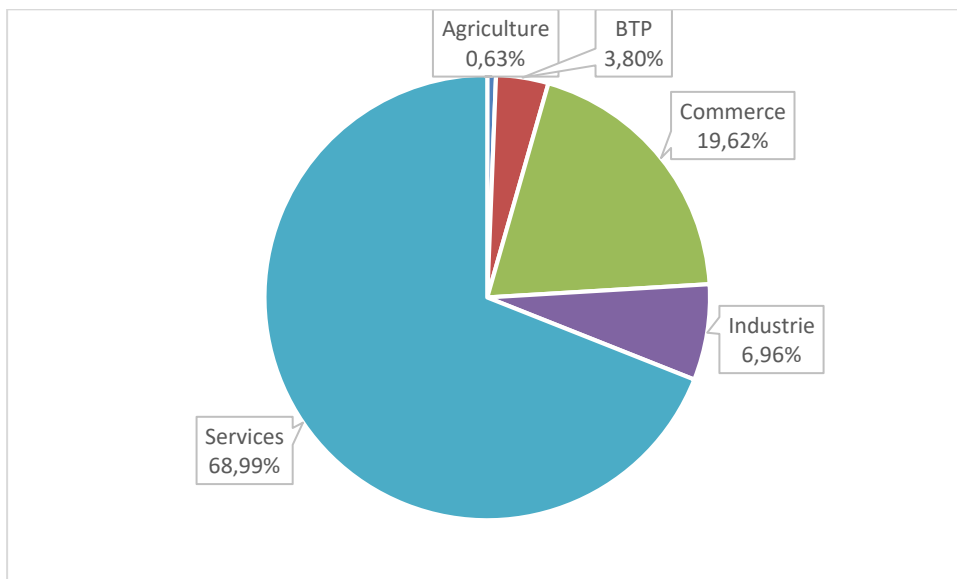
En 2022, les contacts sont principalement effectués avec des employeurs ayant moins de 50 salariés et issus du secteur des Services.

Les offres recueillies

105 offres ont été recueillies et réparties de la manière suivante :

↳ Selon les secteurs d'activité





Le service est sur-représenté car il englobe les ecteur non-marchand

Les placements réalisés

92 personnes placées dont 97% sont bénéficiaires du RSA, représentant 95 contrats.

Secteur marchand

- 2 CIE CDI
- 9 CIE CDD
- 5 CDI
- 16 CDD

Secteur non marchand

- 55 CEC CDD
- 3 CEC renouvellement
- 1 CEC CDD + CDI
- 1 CEC CDD + CDD

Nous avons collecté 105 offres sur 77 entreprises différents concernant 121 postes à pourvoir.

99 personnes ont été placées dans 72 structures différentes.

CONCLUSION

L'équipe « Remise en jeu » a été entièrement renouvelée. Il y a eu une période de latence et il a fallu prendre le temps de former et remettre en place les suivis.

L'équipe est constituée de personnes venant l'horizons différents avec des expertises variées et complémentaires ce qui leur a permis de rapidement être efficaces et d'être des éléments de terrain.

Les rencontres et les suivis des candidats ont progressivement repris. L'activité a pu être maintenue.

L'accent a été porté sur les entreprises du secteur privé.

Nous constatons que les retombées post crises covid-19 modifient les profils que nous retrouvons dans nos portefeuilles de suivis.

Si le profil type reste : une femme d'une trentaine d'années, ayant un niveau CAP, sans activité depuis plus de 24 mois et peu mobile, nous voyons apparaitre de nouveaux profils tel que :

Les seniors ou avec des niveaux d'études élevés.

De nouveaux accompagnement doivent être envisagés afin de répondre à leurs besoins

- Accompagnement collectif sur la découverte des métiers afin de permettre d'envisager des reconversions dans vers les secteurs qui recrutent
- Approche plus globale sous forme de coaching pour remobiliser et rapprocher les bénéficiaires du RSA du marché de l'emploi.

Des « têtes de réseaux » ont été nommées afin de fluidifier la communication et collecter au mieux les informations auprès des branches, des partenaires, des acteurs locaux et des employeurs.

Nous avons travaillé à renforcer les partenariats avec les branches et à mettre en avant les métiers en tensions.

Pour une meilleure compréhension de nos missions et afin d'améliorer le service rendu, des réunions régulières entre les référents de parcours et les conseillers Remise en Jeu sont



organisées sur les territoires. De plus, des réunions par ULI avec les conseillers rattachés, se sont élargies et généralisées sur l'ensemble du département.

Comme les années précédentes, nous avons poursuivi notre prospection auprès des employeurs ligériens conjointement avec nos collègues du département. Nous continuons à nous fédérer afin de maintenir cette dynamique.



4. Pass'1901



**Espace de réflexion,
de dialogue,
d'expérimentations
et de rencontres**

Rencontrons-nous,
contactez-nous

Emplois Loire Observatoire
Pass'1901
Le Polygone
46 rue de la Télématique
42000 SAINT ETIENNE

Tél : 04 77 92 83 72
Site internet : www.elobs.fr



Observer pour agir

Pass'1901

Point d'Appui Associations

Description : "Pass'1901" a pour principe d'accueillir et orienter gratuitement les porteurs de projets collectifs. Grâce à ses compétences et à sa parfaite connaissance des acteurs locaux, il apporte une information, une aide technique et des outils d'aide à la gestion ainsi qu'un accompagnement dans tous les domaines liés à la gestion associative (fonctionnement statutaire et organisation, gestion comptable et financière, emploi et GRH, promotion et communication) pour valoriser au

mieux leur projet grâce à la mise en réseau :

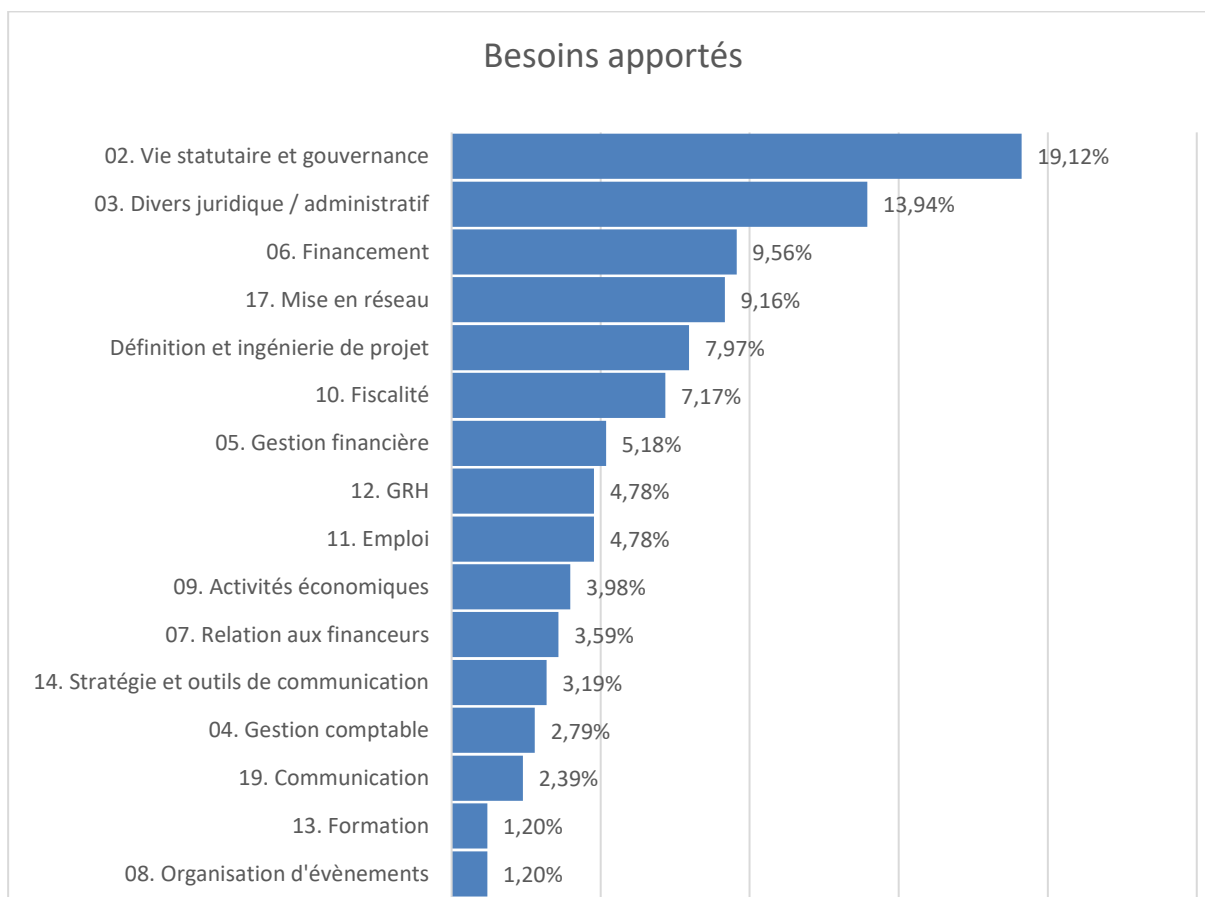
- D'échanges et d'informations d'intérêt général en liaison avec tout partenaire permettant d'apporter un soutien technique.
- De rencontres d'associations ayant le même objet statutaire ou non afin qu'elles puissent ensemble contribuer à leur connaissance et à leur développement.
- D'étude et d'aide à la promotion des actions mises en place par les associations.

Quelques actions et chiffres

- **Promouvoir "Pass'1901" et ses actions**
 - Article de presse dans le Progrès ; interview sur la radio RCF ; France Bleu et radio DIO
 - Partenariat avec France Bénévolat et TL7 pour l'organisation d'un appel à projet 2022 "Mercis les bénévoles" au bénéfice des associations.
 - Adhésion à 2 réseaux associatifs : la Coordination Structure d'Appui à la Vie Associative Auvergne Rhône Alpes et au Réseau National des Maisons des Associations.
 - Partenariat avec le Crédit Agricole pour diffuser 3 webinaires en lien avec les préoccupations des associations pour un total de connexion de 650 vues.



- **106 entretiens individualisés en Point d'Appui à la Vie Associative**

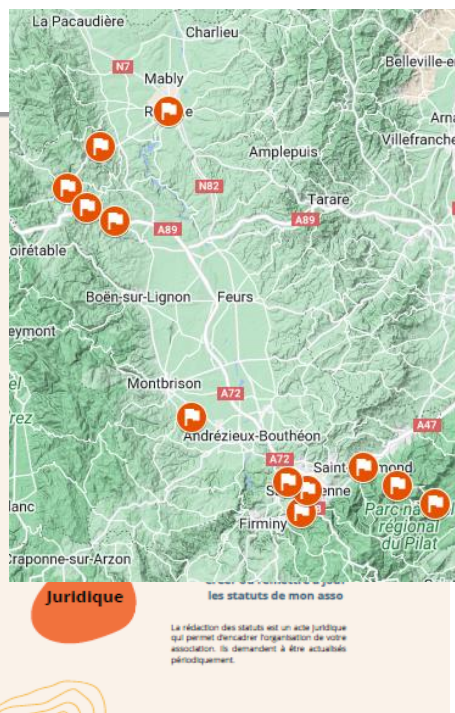


- **“Formations de bénévoles” réalisées 54 financées par la Région Auvergne Rhône Alpes.**

416 associations soit 528 bénévoles participants

Profil type des participants – femme âgée entre 61 et 75 ans ayant pour fonction au sein de l’association d’être bénévole dirigeante.

12 lieux de rencontres sur le département



Communication

Concevoir des visuels : affiches, flyers, vidéos...

Vous avez besoin de communiquer pour vous faire connaître, reconnaître, trouver des fonds, des bénévoles ou encore faire venir du monde à vos événements. Découvrez un outil simple de création graphique gratuit.

Comment construire la stratégie de communication digitale dans mon asso ?

Etre présent sur les réseaux sociaux, actualiser son site internet, garder informés ses bénévoles ou les bénéficiaires par mail... Ce n'est pas forcément et il est difficile de prioriser sa stratégie de communication selon les objectifs de son association. Nous vous donnerons quelques clés pour y parvenir.

Comment évaluer l'impact social de mon asso

Utilité sociale, utilité publique, intérêt général... Tout cela vous paraît confus. Pourtant être capable de démontrer son utilité sociale sur un territoire devient un enjeu fort vis-à-vis de ses financeurs. Pourquoi et comment ? Nous vous donnerons des clés afin de vous lancer dans cette évaluation.

Créer un site internet "vitrine" pour son association

Vous souhaitez apprendre à créer un site "vitrine" simple sous Wordpress, et gérer son contenu et son hébergement ? Nous consulter pour connaître les modalités.

Comptabilité Fiscale

Bien construire un budget et optimiser sa trésorerie

Concevoir le budget prévisionnel de son association ou de l'un de ses projets est une étape incontournable à laquelle chaque bénévole se retrouve un jour confronté. Les questions se posent : par où commencer ? Comment le prioriser ? Comment estimer les dépenses et ne rien oublier ?

04 77 92 83 70 ou contact@elobs.fr

Management

Motiver et gérer une équipe dans son asso

Motiver une équipe est un travail complexe qui nécessite du savoir-faire et de la méthode. Il faut prendre en compte plusieurs facteurs pour garder tout le monde motivé et ne surtout pas vouloir mettre en place des actions sans aucune structure ou priorisation.

Concevoir et organiser une démarche participative dans mon asso

Comment attirer les bénévoles, les consulter et les impliquer dans la co-construction du projet associatif ? Nous vous apporterons quelques techniques d'animation de groupe pour impulser une réelle dynamique de participative.

Les bonnes pratiques de la fonction d'employeur associatif

Les associations qui emploient un ou plusieurs salariés, soit aujourd'hui 1 association sur 5, sont-elles des employeurs comme les autres ? Y aurait-il un droit du travail différent pour les associations ?

Savoir lire une fiche de paie

Vous souhaitez savoir comment lire et expliquer une fiche de paie ? Vous n'êtes pas le seul ! C'est une question que se posent de très nombreux salariés à la fin de chaque mois.

Nous proposons également des formations à la carte sur différentes thématiques sur tout le département de la Loire en partenariat avec les communes qui souhaitent nous accueillir.

Le Polygone - 46 rue de la Télématique
42000 Saint Etienne

Avec le soutien de :

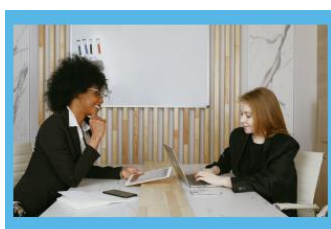
Loire LE DÉPARTEMENT

ACADÉMIE DE LYON

Pour connaître les dates des formations
tél 04 77 92 83 72
ou a.cole@elobs.fr
site internet : www.elobs.fr



- **Accompagnement à la “Fonction Employeur” notamment au travers du dispositif “Impact Emploi”** logiciel de paie mise à disposition gracieusement par l’U.R.S.S.A.F.



Pour les associations comptant moins de 9 équivalents temps plein et relevant du régime général pour assurer le traitement informatisé de la paie, des déclarations sociales.

Pour 6 associations employeurs bénéficiaires – Soit environ 13 bulletins de salaires traités mensuellement

EMPLOIS LOIRE OBSERVATOIRE

PASS' 1901

Découvrez notre service "Impact Emploi" pour les Associations Employeurs !

EMPLOI

Créé par l'URSSAF le dispositif Impact Emploi nous permet de gérer pour vous et avec vous l'ensemble des démarches à l'embauche.

- **Lancement d'un Observatoire à La Vie Associative mai 2022**

Sous l'égide du Réseau National des Maisons Associations et le CNRS.

Comment aider les associations sans vraiment connaître leurs évolutions ?

L'observatoire local, ça sert à ... :

- *Avoir une meilleure connaissance du tissu associatif de la Loire*
- *Pouvoir mesurer les évolutions de celui-ci dans la durée.*
- *Agir avec et pour les associations.*



Le tissu associatif ligérien

Les 15 500 associations représentent 27 000 salariés soit 10% de l'emploi salarié ligérien. C'est une réelle spécificité du territoire car, au niveau national, ce chiffre est seulement de 8%.

Les principaux secteurs associatifs en nombre de structures sont le sport, la culture, l'action sociale et l'enseignement/formation.

En termes d'emploi, l'action sociale représente 1 emploi sur 2 du monde associatif.

Le bénévolat pour gérer le quotidien

Le salariat ne concerne que 12% des associations. Pour fonctionner, ces dernières s'appuient sur des bénévoles, rouages essentiels de leur activité. Bien que nombreux, les bénévoles manquent pour assurer le quotidien. Leur engagement est plus ponctuel, par projet, que sur la durée. En effet, 61% des associations déclarent rechercher régulièrement des bénévoles.

Les besoins des associations

Parmi les autres besoins révélés par l'enquête, figurent le prêt de locaux (largement en tête) suivi par la simplification des procédures administratives et par la sécurité des financements.

Pour plus de résultats, n'hésitez pas à télécharger les chiffres clés :

Une belle mobilisation du monde associatif

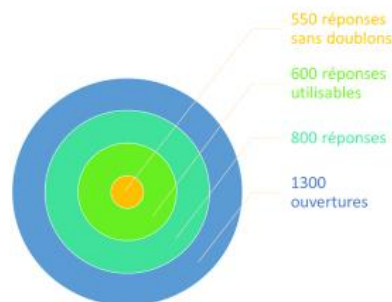
Une enquête conduite de mai à septembre 2022

Une enquête relayée par les mairies, via l'association des maire de la Loire, et les principales fédérations et notre réseau.

Ces acteurs participent également à notre comité stratégique



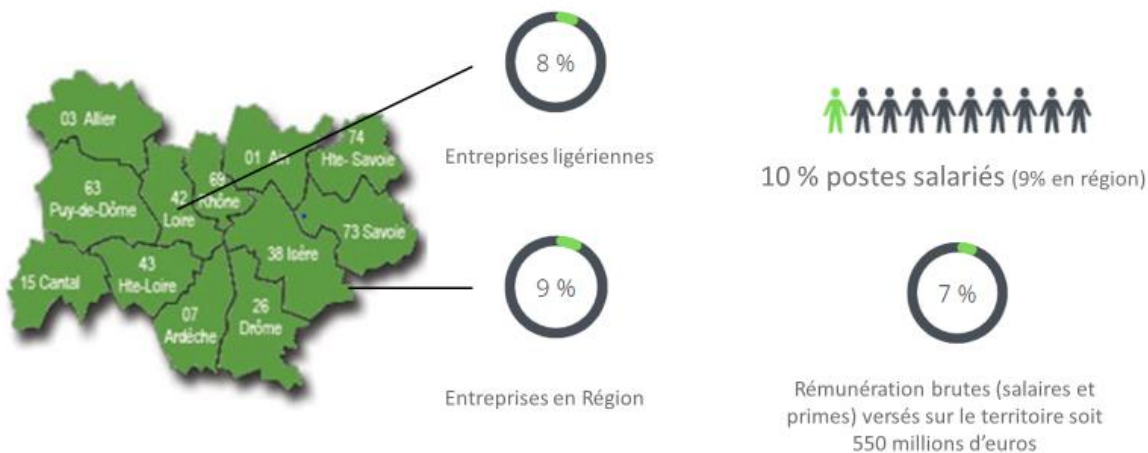
Avec le soutien financier



Les chiffres clés de la vie associative de la Loire



Le monde associatif, réel acteur de l'économie Ligérienne

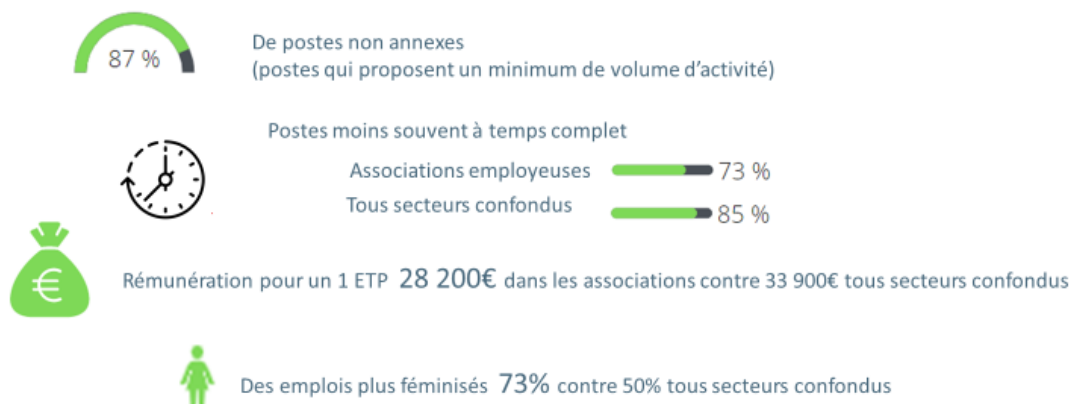


17/02/2023

Observatoire Local de la Vie Associative

6

Les emplois proposés par les associations Ligériennes

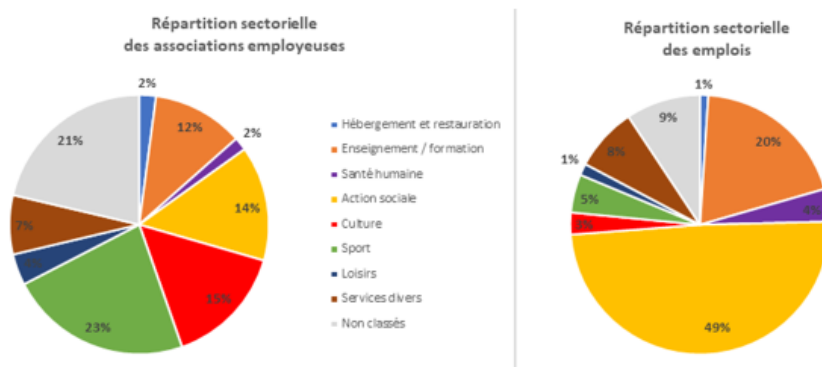


21/10/2022

Observatoire Local de la Vie Associative

7

Des associations présentes dans de nombreux secteurs d'activités



Par rapport à l'ensemble des associations, on observe en termes d'emploi :

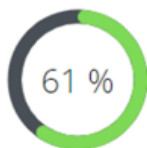
- Une sur-représentation de l'action sociale
- Une sous-représentation des associations culturelles et sportives

17/02/2023

Observatoire Local de la Vie Associative

8

Le manque de bénévoles



des associations
disent manquer
de bénévoles



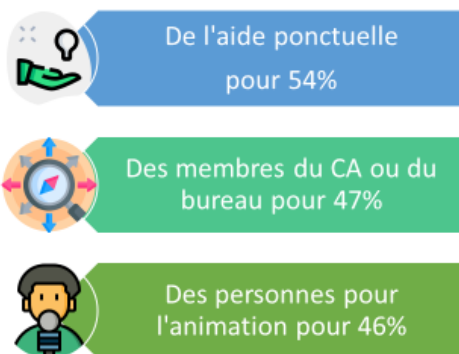
- Difficultés plus importantes pour les gouvernances collectives et collégiales.
- Point de vigilance: types de gouvernance très présentes dans l'action sociale (collective uniquement), santé, éducation, vie et développement local.

17/02/2023

Observatoire Local de la Vie Associative

13

Les principales fonctions manquantes



- Les difficultés à trouver des membres du CA et du bureau sont moindres si la gouvernance est collective (par rapport à une gouvernance classique ou collégiale).
- Par contre, les difficultés pour trouver des bénévoles qui aident ponctuellement est plus importante.

17/02/2023

Observatoire Local de la Vie Associative

15

Portrait des membres du bureau

	Président	Secrétaire	Trésorier
Genre	Homme (63%)	Femme (62%)	50/50
Âge	Plus de 60 ans (59%)	Plus de 60 (48%) De 41 à 60 ans (33%)	Plus de 60 (50%) De 41 à 60 ans (43%)
PCS	Cadre (34%) Employé (24%) Prof inter (14%)	Employé (31%) Cadre (26%) Prof inter (20%)	Cadre (38%) Employé (30%) Prof inter (14%)
Statut	En retraite (55%)	En activité (49%) En retraite (48%)	En activité (49%) En retraite (49%)
Temps dans l'asso	52% sont présidents depuis 2017 ou après	54% sont secrétaires depuis 2018 ou après	53% sont présidents depuis 2017 ou après
Temps hebdo	Moins de 5H (43%) De 5H à 10H (34%)	Moins de 5H (66%)	Moins de 5H (62%)
Autre remarque	La part des hommes diminue fortement dans les associations employeuses y compris sur la fonction de président (55%) → secteurs féminisés. La moitié des membres du bureau renouvelés lors des 5 dernières années.		

17/02/2023

Observatoire Local de la Vie Associative

18

Les principaux besoins des associations



A noter que l'enquête proposait 14 besoins différents et que 10 d'entre eux sont jugés importants ou nécessaires par plus de 50% des associations.

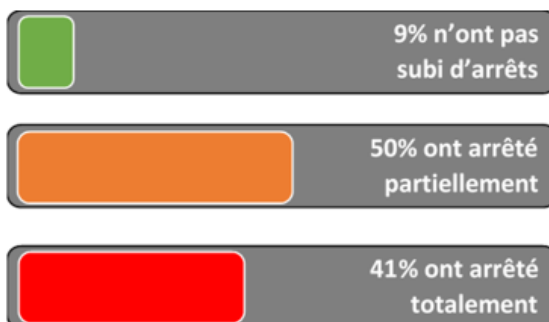
17/02/2023

Observatoire Local de la Vie Associative

20

L'impact de la Covid

Poursuite de l'activité
durant la période
de Covid?



17/02/2023

Observatoire Local de la Vie Associative

25

Les domaines dans lesquels les associations ont été impactées



17/02/2023

Observatoire Local de la Vie Associative

26

Confiance en l'avenir



des associations ligériennes
sont confiantes en ce qui concerne l'avenir



17/02/2023

Observatoire Local de la Vie Associative

37

- Participation "Week-end Associatif" pour la ville de Saint Etienne dans le cadre de l'O.L.V. A



5. Stratégie Territoriale Emploi Formation (STEF)



La Stratégie Territoriale Emploi-Formation (STEF) est une initiative du Conseil de Développement de Saint-Etienne Métropole (SEM). Son président a confié à ELO la responsabilité d'animer un réseau d'acteurs publics et privés pour coordonner des actions emploi-formation sur le territoire. Deux axes de travail prioritaires sont identifiés : la promotion des métiers et l'insertion professionnelle. L'enjeu principal de la démarche est d'orienter les demandeurs d'emploi vers les métiers en tension (axe "promotion des métiers" de la démarche STEF) et de les mettre en capacité d'être des candidats crédibles pour la prise des postes disponibles (axe "insertion professionnelle"). Pour ce faire, il s'agit de favoriser le travail en réseau des acteurs présents sur le champ de l'insertion professionnelle et de la formation, par des actions concertées et validées avec les branches professionnelles.

Le programme STEF repose en résumé sur deux piliers : l'animation de réseau et la gestion de projets collaboratifs.

5.1. Animation de réseau

5.1.1. Le Comité de Pilotage ou COPIL

Le Comité de pilotage (ou COPIL) finance et prend les principales décisions sur cette démarche collective public / privé. Il réunit les acteurs suivants : la DDETS 42, la Région Auvergne-Rhône-Alpes, le Département de la Loire, Saint-Etienne Métropole, la Ville de Saint-Etienne, Pole Emploi, l'UIMM Loire, la FNTR-FNTV Loire, et la CAPEB Loire. En 2022, le COPIL s'est réuni 4 fois.

Deux axes de travail prioritaires sont identifiés : la promotion des métiers (offre d'emploi) et l'insertion professionnelle (demande d'emploi).

L'enjeu principal de la démarche est d'orienter les demandeurs d'emploi vers les « métiers en tension » ou « métiers porteurs ».

Sur l'année 2022, de nouveaux partenariats se sont développés, notamment avec TILTAM (Territoire d'Industries Lezoux Thiers Ambert Montbrison). Le Pôle agro-alimentaire a été associé à une action de terrain, mais n'a pas la possibilité de siéger au Comité de Pilotage, pour des questions financières. La branche Textile représentée par Unitex a officiellement intégré le pilotage et a participé au financement du programme d'actions dès le premier semestre 2022. Sur le second semestre l'ouverture sectorielle se poursuit avec le lancement du projet SAAP42 (Services d'aides à la personne).

5.1.2. Le Comité de Projets ou COPROJ

Le Comité de projet (ou COPROJ) mobilise les techniciens des structures présentes au COPIL, auxquelles s'ajoutent : les 4 missions locales du territoire représentées par la MLJ de Saint-Etienne, Cap Emploi, le Rectorat de Lyon (DAFPIC), des représentants des SIAE (Ondaine Agro et Repères Loire). De nombreuses autres structures ne faisant pas partie des « instances » que sont le COPROJ et le COPIL contribuent par ailleurs directement aux actions menées : CIDFF, CIO, MIFE, CIBC, Digital League, ou encore FACE Loire pour n'en citer que quelques-uns. Ils sont invités à participer aux réunions en fonction des sujets sur lesquels ils sont mobilisés. (Ex : Talents et Métiers)

5 réunions du comité de projet ont eu lieu en 2022. La fréquentation de ces réunions est très bonne avec systématiquement une dizaine de partenaires présents, ce qui témoigne de l'intérêt de cette coordination technique des acteurs de l'emploi, autour des métiers en tension sur le territoire.

5.2. Les projets STEF

5.2.1. Portrait de territoire actualisé annuellement

Il s'agit d'actualiser « le portrait des métiers porteurs sur le territoire de Saint-Etienne Métropole » permettant au dispositif STEF de s'orienter vers les secteurs les plus en tensions mais également de mieux connaître les caractéristiques des métiers ciblés et des publics-cibles.

En 2022, le portrait a été actualisé. On relève une dynamique de création d'emplois ou des intentions de recrutement en hausse, mais les recruteurs ont de réelles difficultés à pourvoir les emplois. Les secteurs qui étaient en tensions en 2021 le sont de nouveaux en 2022 (Métallurgie, Transport et Bâtiment). Le secteur santé, action sociale souffre lui aussi de manque de personnel.

Ce portrait est largement utilisé par les équipes d'ELO dans le cadre de présentations auprès de nos partenaires actuels ou dans le but d'en établir de nouveaux. Cet outil demeure essentiel pour évaluer la conjoncture de l'emploi sur notre territoire.

5.2.2. Orientation Industrie



Cette année, ELO a été lauréate de l'appel à projet « l'industrie pour les 11-16 ans, tout un monde à [re] découvrir ! » lancé par la Fondation ILYSE (Industrie Lyon Saint-Etienne).

Nous proposons aux collégiens et à leurs prescripteurs de découvrir les métiers de l'industrie étape par étape pour que les jeunes choisissent cette orientation ! De la découverte des métiers industriels via des Escape-games à la rencontre des professionnels sur le salon Talents & Métiers en passant par la visite d'entreprises et l'accompagnement vers un stage de 3ème dans l'industrie, les élèves peuvent suivre tout un parcours en choisissant différents modules ludiques.

Le projet vise en priorité à toucher des élèves de 4ème : ils pourront réaliser l'ensemble des modules sur 2 ans. Néanmoins des collégiens en 5ème ou en 3ème peuvent également participer, soit pour se sensibiliser bien en amont, soit pour rentrer directement sur les derniers modules. Des lycéens de moins de 16 ans en quête de réorientation vers une voie professionnelle sont également les bienvenus.



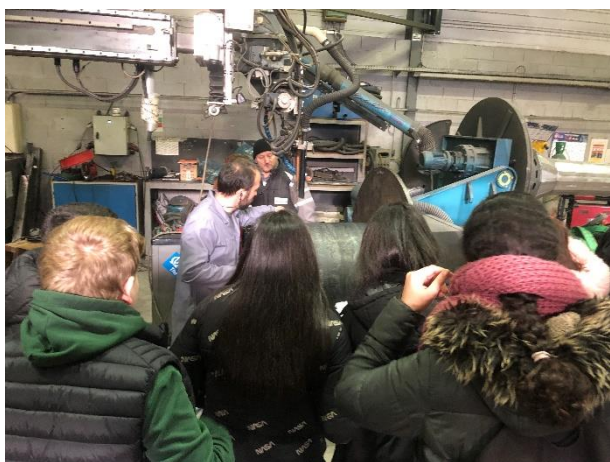
En 2022, nous avons organisé cinq animations de présentation des métiers de l'industrie grâce à nos Escape Games.

- Collège Louise Michel à Rive-de-Gier : 95 élèves
- Collège le Portail Rouge à Saint-Etienne : 174 élèves
- Collège Pierre et Marie Curie à La Talaudière : 232 élèves
- Collège Waldeck Rousseau à Firminy : 180 élèves
- Collège Marc Seguin à Saint-Etienne : 124 élèves

Deux visites d'entreprises ont également été organisées :



- Entreprise Bonnavion à Firminy : 30 élèves
- Entreprise Industeel à Rive-de-Gier : 30 élèves



Au total, 865 collégiens auront été touché par ces actions.

- 805 auront bénéficié du module Escape Games.
- 60 auront visité une entreprise du secteur industriel.

5.2.3. Nouveau Départ Pro

L'objectif de cette expérimentation est de sensibiliser aux métiers en tension les personnes cherchant à se reconvertir et ayant levé les principaux freins à l'emploi, sur une demi-journée de rencontre avec 3 voire 4 branches professionnelles.

Lancée dans le cadre de STEF sur Loire Sud, l'action a essaimé en 2022 sur l'ensemble du territoire ligérien et altiligérien. Le souhait était de « personnaliser » chaque événement par territoire : Haute-Loire, Loire Sud, Loire Centre, Loire Nord.

L'observatoire de l'emploi et des mutations a été mobilisé pour détecter les secteurs à privilégier et les caractéristiques de l'emploi spécifique à chacun de ces territoires.

Les événements qui ont eu lieu en 2022 sont les suivants :

- **NDP Saint-Chamond** : 70 demandeurs d'emploi se sont inscrits, 38 ont été présents (dont 11 issus des QPV) 27 ont été suivi individuellement
- **NDP VSE** : 72 demandeurs d'emploi se sont inscrits, 42 ont été présents (dont 27 issus des QPV) 18 ont été suivi individuellement
- **NDP Chambon-Feugerolles** : 52 demandeurs d'emploi se sont inscrits, 22 ont été présents (dont 15 issus des QPV) 20 ont été suivi individuellement
- **NDP Andrézieux-Bouthéon** : 46 demandeurs d'emploi se sont inscrits, 19 ont été présents (dont 6 issus des QPV) 10 ont été suivi individuellement
- **NDP Feurs** : 22 demandeurs d'emploi se sont inscrits, 11 ont été présents, 3 ont été suivi individuellement

- **NDP Montbrison** : 28 demandeurs d'emploi se sont inscrits, 20 ont été présents, 6 ont été suivi individuellement
- **NDP Brioude** : 42 demandeurs d'emploi se sont inscrits, 26 ont été présents, 13 ont été suivi individuellement.
- **NDP Prescripteurs** : 20 prescripteurs se sont inscrits et 10 étaient connectés. Ils ont pu bénéficier d'une présentation en Visio des branches professionnels du Textile, de la Métallurgie, du Bâtiment et du Transport.

5.2.4. Talents & Métiers

La première édition de cet événement a eu lieu 7 et 8 décembre 2021

Il a réuni près de 600 personnes, des élèves du secondaire et des demandeurs d'emploi, une véritable « expérience » de découverte des métiers sous forme de parcours, suivi d'un débriefing personnalisé pour leur orientation et les futurs recrutements sur les métiers en tension du territoire. Cet événement a avant tout une visée qualitative pour les participants comme pour tous les professionnels intervenants (2h d'expérience « intense »).

- Une étude d'impact a été faite dans le but d'évaluer l'image de la représentation des 15 métiers représentés et du parcours « Talents et Métiers » dans sa globalité. Sur les 142 demandeurs d'emplois ayant répondu au questionnaire de satisfaction le jour j, 21 ont répondu à l'étude d'impact. À chaud, 30% des répondants avaient une image négative ou très négative des secteurs, 6 mois après ils sont 100% à avoir gardé une image positive de la métallurgie et seulement 15% ont toujours une image négative du BTP ou des transports : plus le temps passe et plus ils ont gardé une bonne mémoire des secteurs et métiers présentés.
- Les captations vidéo ont été utilisées pour promouvoir les métiers notamment via une diffusion sur notre site internet ainsi que sur la plateforme « YouTube ». Ces vidéos ont également servi lors de différentes présentations auprès de nos partenaires ou dans le but d'en obtenir de nouveaux. Lors du projet Orientation Industrie, nous avons diffusé une vidéo de présentation de « Talents et Métiers » auprès du public collégiens.
- Un outil de construction de suivi du remplissage des organismes de formation a été créé par notre observatoire de l'emploi et des mutations. Il permet de suivre pour un métier les formations clé et les effectifs formés et de rapprocher les besoins (développement de l'activité, turnover et départs en retraite) des flux potentiels d'entrants. (Les personnes formées)